



SIS—A[®]

Échelle de l'Intensité du Soutien – Version pour Adultes

Guide de Répondeur



American Association
on Intellectual and
Developmental Disabilities

Que peut faire ce guide pour vous?

Ce guide est destiné pour fournir des renseignements et des ressources importantes sur l'Échelle d'Intensité du Soutiens - Version adulte® (ÉIS-A). Il vise à informer les personnes ayant une déficience intellectuelle et développementale, les membres de familles et les autres qui supporte la personne de quoi s'attendre lors d'une entrevue de L'ÉIS-A, et de la façon de lire le rapport et comment utiliser l'informations sortie de L'ÉIS-A.

Utilisation efficace de ce manuel

1. **Revue:** Chaque section de ce guide peut être lue indépendamment. Veuillez parcourir le guide pour le contenu et les ressources qui vous sont les plus utiles.
2. **Discuter :** Trouvez le temps de discuter de l'information contenue dans le guide avec votre personne de soutien, votre gestionnaire de cas et les membres de l'équipe de soutien. Vous pouvez également utiliser les ressources pour la planification et l'établissement d'objectifs.
3. **Participer :** Utilisez le contenu du guide pour mieux faire connaître l'entrevue de L'ÉIS-A et sensibiliser votre équipe à déterminer les soutiens qui offrent des possibilités de opportunités significatives.

Remerciements

Ce travail a été élaboré sous la direction de "American Association on Intellectual and Developmental Disabilities" et des entraîneurs principaux de L'ÉIS-A. L'équipe exprime sa gratitude aux nombreux partenariats qui ont fourni de l'aide précieux.

Avertissement légale

Ce document contient des ressources qui sont fournies pour le confort de l'utilisateur. L'inclusion de ces documents n'est pas destinée à refléter leur importance, ni à approuver les points de vue exprimés, ni les produits ou services offerts. L'utilisation de l'information présentée dans le manuel peut varier d'un utilisateur, d'un organisme ou d'une administration à l'autre de L'ÉIS-A.

Table des matières

Première partie

Notion de base de L'ÉIS-A

En savoir plus sur les informations générales de L'ÉIS-A. Pages 4-5

Guide de répondeur pour le L'ÉIS-A

Utilisez ce guide pour vous préparer et à suivre durant l'entrevue de L'ÉIS-A. Pages 6-7

Deuxième Partie

(These Following page numbers may change with the edited French version)

Rapport de L'ÉIS-A

Comprendre le langage du rapport de L'ÉIS-A. Pages 8-9

Guide rapide de L'ÉIS-A

Répondre à vos questions sur le rapport de L'ÉIS-A. Pages 10-11

Troisième partie

Utilisation de L'ÉIS-A: Étapes

Trois étapes pour prioriser l'information de L'ÉIS-A. Page 12

Utilisation de L'ÉIS-A: Pratiques

Trois façons d'utiliser les informations de L'ÉIS-A. Page 13-14



Notions de base pour L'ÉIS-A.

Quel est l'objectif du de L'ÉIS-A?

L'Échelle de L'intensité du soutien - Version adulte® est une évaluation normalisée qui mesure le profil et l'intensité des mesures de soutien dont les adultes de 16 ans et plus ayant une déficience intellectuelle ou développementale ont besoin pour réussir dans la vie communautaire adulte. Son objectif est d'évaluer équitablement les besoins de soutien à l'aide d'une procédure uniforme.

Comment puis-je savoir qu'il s'agit d'une évaluation valide?

L'ÉIS-A est valable car elle mesure ce qu'il prévoit, c'est-à-dire le besoin de soutien ou de support. Depuis sa publication en 2004, de nombreuses études menées avec cette évaluation ont déterminé à maintes reprises qu'il s'agit d'une évaluation valide. L'ÉIS-A est également fiable, en ce que ses résultats sont cohérents lorsqu'ils sont administrés correctement.

Comment L'ÉIS-A est-il administré

L'évaluation de L'ÉIS-A utilise un processus d'entretien semi-structuré. Cela signifie qu'il y a un évaluateur/évaluatrice qui guide la discussion, explique les éléments et les options d'évaluation, et aide à déterminer les scores adaptés à la personne. Même si la personne ne participe actuellement pas à toutes les activités, elle doit répondre à toutes les questions de l'évaluation. Cela garantit un processus uniforme où chaque fois que le L'ÉIS-A est terminé, chaque équipe considère et évalue systématiquement tous les éléments.

Qui participe à un entretien SIS-A ?

Les personnes qui assistent à la réunion sont appelés répondants et au moins deux doivent assister à l'entrevue. Les répondants connaissent très bien la personne dont il est question (au moins trois mois) et sont à l'aise de partager les soutiens dont la personne peut avoir besoin dans divers contextes comme à la maison, dans un magasin, au travail ou lors de l'apprentissage de nouvelles choses. Plus important encore, la personne que le L'ÉIS-A est pour est encouragé à participer activement et aider à décider qui parle en leur nom. Il est également utile de partager tous les aménagements nécessaires ou des sujets sensibles ou difficiles avant l'entrevue.



Notions de base pour L'ÉIS-A.

Où a lieu une rencontre de L'ÉIS-A?

D'abord et avant tout, l'endroit doit être confortable pour la personne et les répondants, exempt de distractions et un environnement sain et sauf pour parler d'informations confidentiels.

Combien de temps prend l'évaluation de L'ÉIS-A?

Les conversations pour déterminer les notations exactes peuvent prendre du temps. Prévoyez environ deux à trois heures. À certains endroits, d'autres questions et renseignements requis peuvent ajouter plus de temps à la discussion. L'ÉIS-A est très compréhensive et entraîne trois sections avec plusieurs éléments dans chaque section. Au cours de la réunion, l'équipe discute d'une section sur les soutiens exceptionnels en matière de soutien médicaux et comportemental, d'une section avec des éléments sur six domaines de la vie adulte et d'une section sur la protection et de représentation complémentaire. Prévoyez d'apporter des collations, des boissons et tout appareil fonctionnel pour votre confort et votre meilleure participation.

Que puis-je m'attendre lors de l'entrevue SIS-A?

L'évaluateur/évaluatrice guide le groupe de répondants à travers toutes les sections de l'évaluation. Les répondants partagent et discutent des besoins de soutien de la personne pour toutes les activités de la vie. Prévoyez une discussion ouverte et honnête sur les évaluations de soutien qui inclut autant que possible tous les membres de l'équipe et la personne.

Le succès est un terme que vous entendrez très souvent lors de l'entretien SIS-A. Le succès reflète une approche basée sur les forces qui aide l'équipe à considérer le potentiel de la personne, les attributs positifs, les moyens de fournir un soutien significatif et un environnement sûr pour explorer de nouvelles activités.

(The rest of the paragraph is on the next page in a Text box)

Lorsque l'enquêteur utilise ce terme, il vous demande de considérer à quoi ressemblerait le soutien pour que la personne soit impliquée dans les mêmes activités de la vie que d'autres adultes, au même niveau de performance et de participation. En d'autres termes, si la bonne combinaison d'aide est fournie, la personne participe activement aux mêmes activités de la vie que d'autres adultes du même âge au sein de la communauté.



Section 1. Exceptional Medical and Behavioral Support Needs

RATING KEY

0 = No Support Needed

1 = Some Support Needed [i.e., providing monitoring and/or occasional assistance]

2 = Extensive Support Needed [i.e., providing regular assistance to manage the medical condition or behavior]

Section 1A: Exceptional Medical Support Needs (19 Items)

- **Respiratory Care (4 Items)**
- **Feeding Assistance (3 Items)**
- **Skin Care (2 Items)**
- **Other Exceptional Medical Care (10 Items)**

Section 1B: Exceptional Behavioral Support Needs (13 Items)

- **Externally Directed Behavior (4 Items)**
- **Self-Directed Behavior (3 Items)**
- **Sexual Behavior (2 Items)**
- **Other (4 Items)**

Supports Intensity Scale—Adult Version [®]

1. This scale should be completed without regard to the services or supports currently provided or available.
2. Scores should reflect the supports that would be necessary for this person to be successful.
3. If an individual uses assistive technology, the person should be rated with said technology in place.
4. Complete ALL items, even if the person is not currently performing a listed activity.

TYPE OF SUPPORT	FREQUENCY	DAILY SUPPORT TIME
<p>What kind of support should be provided?</p> <p>0 = none</p> <p>1 = monitoring</p> <p>2 = verbal/gestural prompting</p> <p>3 = partial physical assistance</p> <p>4 = full physical assistance</p>	<p>How frequently is support needed for this activity?</p> <p>0 = none or less than monthly</p> <p>1 = at least once a month, but not once a week</p> <p>2 = at least once a week, but not once a day</p> <p>3 = at least once a day, but not once an hour</p> <p>4 = hourly or more frequently</p>	<p>On a typical day when support in this area is needed, how much time should be devoted?</p> <p>0 = none</p> <p>1 = less than 30 minutes</p> <p>2 = 30 minutes to less than 2 hours</p> <p>3 = 2 hours to less than 4 hours</p> <p>4 = 4 hours or more</p>

Section 2 Support Needs Index

Section 2A: Home Living Activities (8 Items)

Section 2B: Community Living Activities (8 Items)

Section 2C: Lifelong Learning Activities (9 Items)

Section 2D: Employment Activities (8 Items)

Section 2E: Health and Safety Activities (8 Items)

Rapport de L'ÉIS-A

L'information contenue dans cette partie du manuel ne s'applique pas à toutes les administrations. Veuillez-vous informer auprès de votre représentant de L'ÉIS-A local.

Cette partie du manuel donne des descriptions générales du rapport sommaire des résultats de entrevues et du profils (L'ÉIS-A Rapport familial). Chaque numéro de page correspond aux pages du rapport.

Page 1: Profil & informations démographiques

Personne évaluée

Nom :
Prénom :
Deuxième prénom :
Langue parlée à la maison:
Sexe (Genre):
Adresse:
Ville :
État/Province :
Code postal :
Téléphone :
D.D.N (mm/II/aaaa)
Age :
MCI:
Numéro 'Medicaid' :
N.S.S.

Données d'évaluation

Évaluateur/Évaluatrice :
Agence/Affiliation :
Adresse de Évaluateur/Évaluatrice :
Ville :
État/Province :
Code postal :
Position :
Téléphone :
Poste :
Courriel :

ms)

Le rapport sommaire des résultats de l'entrevues et du profils (L'ÉIS-A Rapport familial) comprend des renseignements généraux sur la personne, suivis d'un résumé des résultats de l'entrevue de L'ÉIS-A.

La fonction du rapport de L'ÉIS-A fournit des informations précieuses qui inclus:

- La Personne évaluée
 - De l'informations générales
- Données de Évaluateur/Évaluatrice
- La date d'évaluation
- Les données des répondants
- Personne qui a saisi et incorporer l'informations
- Autres informations pertinentes

Page 2: L'échelle de cotation pour sections 2 & 3

Type of soutien	Fréquence	Durée au quotidien
Les options fournies déterminent le type de support dominant ou le mieux adapté.	Les options proposées déterminent à quelle fréquence un soutien serait nécessaire pour réussir.	Les options fournies déterminent la durée au quotidien nécessaire au cours d'une journée typique.

Cette page du rapport décrit les options de l'échelle de cotation pour les sections 2 et 3 du rapport de L'ÉIS-A.

Rapport de L'ÉIS-A

Page 3-9: Section 2 & 3

Chaque domaine (c'est-à-dire les activités de vie quotidienne, les activités de santé et de sécurité, etc.) et chaque élément (8 à 9 éléments) au sein de ces domaines sont inclus dans cette section du rapport. Les notes sélectionnées et le score total pour chaque élément sont répertoriés.

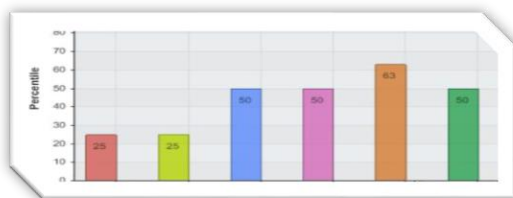
2B. Activités de la vie communautaire

Objet	Type de soutien	Fréquence	Durée au quotidien	Notes brute
1. Se rendre d'un				

C'est la partie principale du rapport. Il comprend tous les éléments et toutes les notes décidées par l'évaluateur/évaluatrice et l'équipe des répondants. Cette section peut également inclure des notes relatives aux besoins de soutien de la personne.

Page 10: Support Needs Graph

Le graphique des besoins de soutien fournit un moyen visuel de voir le résumé des notes d'un individu pour chaque sous-échelle d'activité de la section 2.



Le graphique des besoins de soutien comprend également le score de l'indice des besoins de soutien. Il s'agit de l'intensité globale des besoins de soutien de la personne dans toutes les sous-échelles d'activités de la section 2.

Page 11: L'échelle de cotation pour section 1

La page décrit les trois options d'évaluation pour les besoins de soutien exceptionnels en matière de soutien médicale et comportemental

Les dernières pages du rapport peuvent également inclure des informations supplémentaires et/ou des éléments désignés par l'équipe comme importants pour la personne ou ce qui est importants à la personne.

Page 12-13: Section 1

Chaque élément et chaque note des sections 1A et 1B sont classés en premier par ceux qui ont les notes les plus élevées.

Guide rapide de L'ÉIS-A

La fonction du rapport L'ÉIS-A fournit de l'informations générales déterminées par chaque État ou Juridiction. Par exemple, le rapport peut inclure :

- Informations sur la personne évaluée
- Données de l'évaluateur/évaluatrice
- La date d'évaluation
- Données des répondants
- Personne qui a saisi l'informations
- Autres informations pertinentes




Personne évaluée

Nom :
Prénom :
Deuxième prénom :
Langue parlée à la maison:
Sexe (Genre):
Adresse:
Ville :
État/Province :
Code postal :
Téléphone :
D.D.N (mm/jj/aaaa)
Age :
MCI:
Numéro 'Medicaid' :
N.S.S.

Données de

Évaluateur/Évaluatrice
Évaluateur/Évaluatrice :
Agence/Affiliation :
Adresse de
Évaluateur/Évaluatrice :
Ville :
État/Province :
Code postal :
Position :
Téléphone :
Poste :
Courriel :

Score total sur chaque élément

2B. Activités de la vie communautaire				
Objet	Type de soutien 	Fréquence 	Durée au quotidien 	Notes brute
1. Se rendre d'un endroit à l'autre au sein de la communauté (transport)	2 - Incitation verbale/gestuelle	2 - Au moins une fois par semaine, mais pas une fois par jour	2 - de 30 minutes à 2 heures	6
2. Participation à des activités récréatives/de loisir au sein de la communauté	2 - Incitation verbale/gestuelle	2 - Au moins une fois par semaine, mais pas une fois par jour	2 - de 30 minutes à 2 heures	6

Un **score total** fournit un résumé pratique du montant de soutien requis pour les 57 éléments de la vie dans la Section 2 : Index des besoins de soutien et la Section 3 :Echelle de protection et de représentation complémentaire. Le score total de chaque élément est la somme de trois évaluations, le type de soutien, la fréquence et la durée au quotidien. L'exemple ci-dessus montre $2 + 2 + 2 = 6$ pour les deux éléments du domaine Activités de la vie communautaire d'un rapport de L'ÉIS-A.

Données des répondants : Les informations relatives aux notations SIS-A ont été fournies par les répondants

suiv

Pré

Personne qui a enregistré cette information

Prénom Natalie

Nom de famille Martinez

Autres informations pertinentes

Scores Standard et Percentiles

Guide rapide de L'ÉIS-A

Sous-échelle d'activités

2A. Activités de la vie quotidienne

2B. Activités de la vie communautaire

2C. Activités

d'apprentissage tout au long de la vie

2D. Activités d'emploi

2E. Activités de santé et de la sécurité

2F. Activités sociales

Total :

Notes standard

Percentiles

8

25

8

25

10

50

10

50

11

63

10

50

Les scores standard et les percentiles représentent le score total d'un individu par rapport au groupe de personnes ayant une déficience intellectuelle et développementale qui ont initialement répondu aux mêmes questions lorsque L'ÉIS-A a été développé.

Ce que cela signifie : Chaque personne reçoit des résultats justes et cohérents.

Exemple : un score standard de 8 et un percentile de 25, signifie que les besoins de soutien d'un individu, dans cette sous-échelle d'activité, représentent un individu qui peut nécessiter 25 % sur 100 % des besoins de soutien possibles.

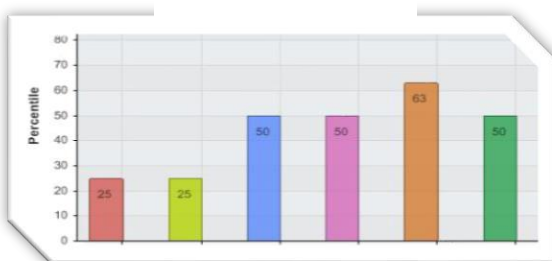
L'index des besoins de soutien (IBS)

L'index des besoins de soutien (IBS) est l'intensité globale des besoins de soutien pour l'individu dans toutes les sous-échelles d'activités de la section 2 de L'ÉIS-A.

Ce que cela signifie : Le IBS est un moyen de comparer les besoins de soutien d'une personne par rapport à d'autres personnes ayant une déficience intellectuelle et développementale. Plus le numéro IBS est élevé, plus qu'une personne a besoin de soutien pour les sous-échelles d'activités de la section 2 du SIS-A.

Exemple : Le IBS représente les besoins de soutien d'un individu dans toutes les sous-échelles d'activités de la section 2. Un IBS de 39 signifie qu'une personne peut avoir besoin de 39 % sur 100 % des besoins de soutien.

Graphique des besoins de Soutien



Le graphique des besoins de soutien fournit un moyen visuel de voir les percentiles d'un individu pour chaque sous-échelle d'activité dans la section 2 de L'ÉIS-A.

Ce que cela signifie : le graphique est un moyen simple d'examiner les besoins de soutien d'une personne dans six domaines d'activité de la vie.

Exemple : ce graphique montre chaque barre et comment elle représente les besoins de soutien d'un individu dans chaque sous-échelle d'activité.

L'évaluations de L'ÉIS-A fournis diverses manières pour aider l'équipes à déterminer le chemin à suivre pour répondre aux intérêts, forces et aspirations d'une personne.

Utilisation de L'ÉIS-A : Étape

1

Avoir la priorité et sélectionner les éléments :

En examinant le rapport de L'ÉIS-A, sélectionnez les éléments d'importance et de valeur pour la personne et l'équipe. Discutez les éléments qui ressort du document pour aider l'équipe à concentrer sur les éléments qui doit être prit en note pour planifier ou continuer à adresser dans la vie de la personne.

2

Analyser les éléments en étapes réalistique :

Une fois que les éléments importants sont sélectionnés, déterminer quelles parties de l'élément ont le potentiel de faire une différence significative à la participation et l'implication de la personne dans les activités de la vie adulte.

Trois étapes possibles pour utiliser les informations de L'ÉIS-A sont décrites ici. Ces idées fournissent un point de départ pour la discussion et la planification à prendre en compte par les équipes de soutien. Essayez-les et continuez à vous appuyer sur les informations de soutien potentielles et pratiques fournies par le rapport de L'ÉIS-A.



Aligner les supports à ce qui est nécessaire pour réussir

Planifier comment les personnes de support aideront la personne à s'engager dans les parties sélectionnées des éléments.

Envisagez d'utiliser les descriptions de notation de L'ÉIS-A pour fournir aux personnes de support des exemples de soutiens nécessaires

Utilisation de L'ÉIS-A : Étape

Trois façons d'utiliser l'information de L'ÉIS-A est décrit dans cette partie du manuel. Des échantillons de rapport de Jane et les actions de son équipe sont inclus pour donner un exemple de la façon d'utiliser chaque méthode.

1. ---Relier

Quels domaines de la vie devraient être pris en considération pour encourager l'objectif, développer des étapes d'action

Rapport de L'ÉIS-A

Utiliser les informations d'évaluation de plusieurs éléments de **L'ÉIS-A** pour améliorer la planification et les services



Le rapport **L'ÉIS-A** de Jane

2C. Activités d'apprentissage tout au long de la vie

Objet

1. Apprendre et utiliser des stratégies de résolution de problèmes
2. Faire des activités cognitives (lire des affiches, compter de la monnaie, etc.)
3. Obtenir des compétences en santé et en éducation physique
4. Obtenir des compétences d'autodétermination
5. Apprendre des stratégies d'autogestion

2-Au moins une fois par semaine, mais pas une fois par jour

2-Au moins une fois par semaine, mais pas une fois par jour

2-Au moins une fois par semaine, mais pas une fois par jour

2-Au moins une fois par semaine, mais pas une fois par jour

2-Au moins une fois par semaine, mais pas une fois par jour

Lors d'un examen du domaine de l'apprentissage tout au long de la vie du rapport L'ÉIS-A de Jane, l'équipe a remarqué un modèle de notation parmi les éléments d'apprentissage informel. Ils ont tous été évalués à une fréquence hebdomadaire ou « 2 ». Le rapport de L'ÉIS-A a révélé que l'enseignement régulier et la révision est un moyen efficace pour Jane d'apprendre de nouvelles choses. L'équipe a trouvé des moyens de travailler ensemble à des occasions d'apprentissage, y compris dans la routine quotidienne de Jane par tous en utilisant les mêmes stratégies d'enseignement et les domaines d'intérêt.

2.---Succès

L'ÉIS-A Discussion des éléments

Il y a tu des activités de la vie qui offrent des possibilités nouvelles ou significatives pour la personne

Donnez votre avis sur L'ÉIS-A pour considérer comment planifier pour le succès de l'individu. Discuter de la façon dont les personnes de supports peuvent intégrer les soutiens nécessaires dans les activités quotidiennes

 Le rapport L'ÉIS-A de Jane

8. Aller visiter des amis et des membres de la famille	3- Assistance Physique Partielle	2- Au moins une fois par semaine, mais pas une fois par jour	2- de 30 minutes a moins de 2 heures	7
--	----------------------------------	--	--------------------------------------	---

L'équipe de Jane a décidé de se concentrer sur ce point parce que Jane est actuellement en visite avec des amis et sa famille sur une base irrégulière. Le rapport de L'ÉIS-A a aidé à l'équipe à remarquer que Jane peut jouir et profiter de visites à toutes les semaines. Ils ont identifié les obstacles qui empêchent Jane de passer du temps avec ses proches. Ils ont également programmé des visites régulières pour se rapprocher des notations de L'ÉIS-A.

3.--- Individualiser

Comment pouvons-nous nous assurer que les informations importantes sont incluses lors de la planification?

Le rapport L'ÉIS-A

Examiner et discuter les éléments qui est important à la personne et prioriser les éléments et planifier les soutiens qui conviennent à la personne.

 Le rapport L'ÉIS-A de Jane

Important à la personne

Section 2, Partie E, Item 6

Maintien d'une diète nutritive

Notes : Jane a identifié qu'elle aimerait avoir un régime plus sain et croit qu'une session de planification de repas avec une personne de support est nécessaire pour aider.

Important pour la personne

Section 2, Partie C, Item 6

Prendre part à des décisions touchantes a la formation/a l'éducation

Jane est intéressée à explorer certaines options liées à la prise de cours dans la communauté. Elle a besoin d'être aidée à évaluer ses options et à faire des choix académiques qui reflètent ses objectifs d'apprentissage.

En combinant des parties de ces deux éléments que Jane et son équipe ont marqués comme importants lors de l'entretien SIS-A, l'équipe de Jane a décidé d'explorer des cours de nutrition dans la communauté. Ils ont cherché des cours hebdomadaires avec des offres de planification de repas.

